

chováme
psy



Jan Findejs

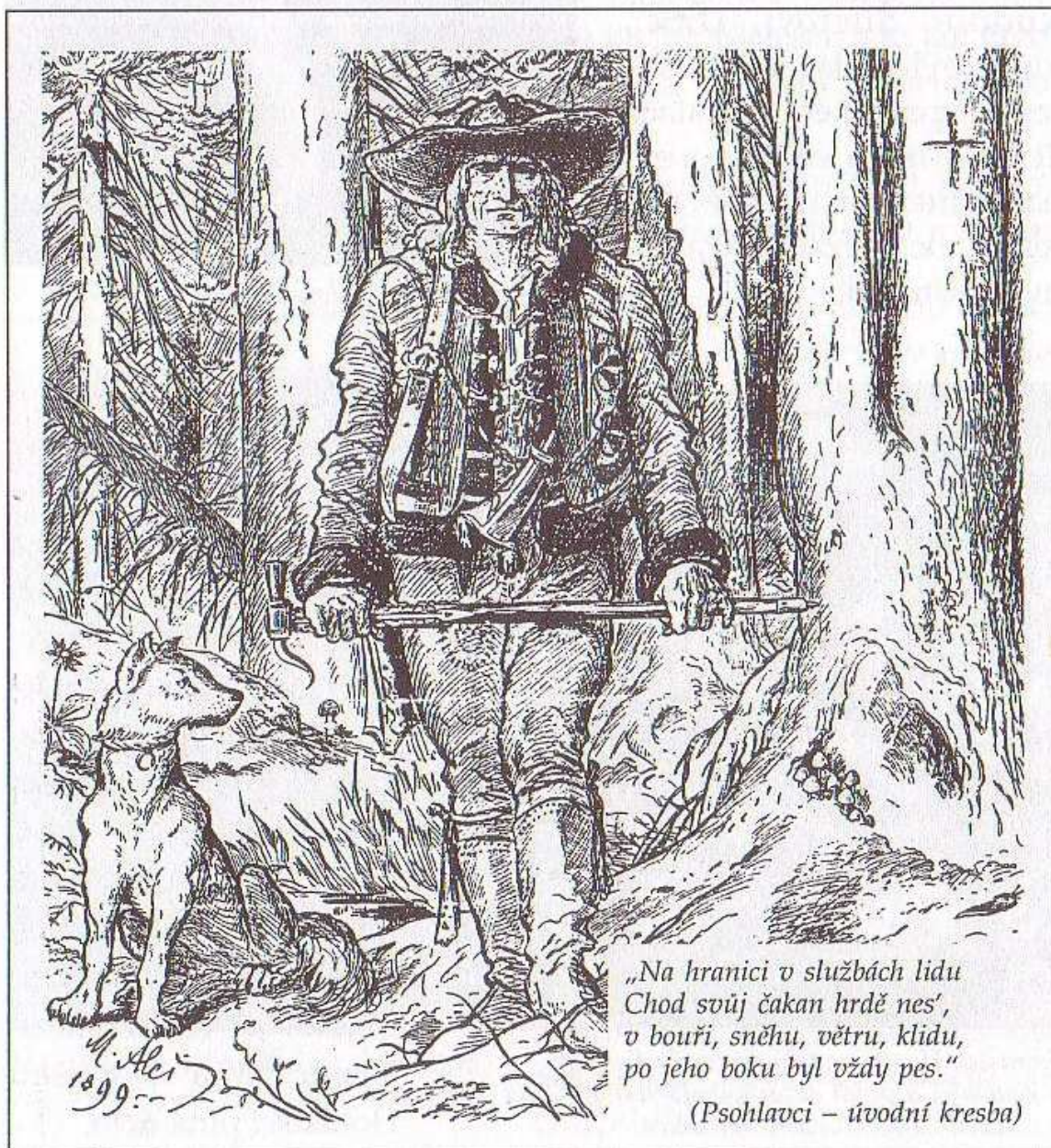
CHOOSKÝ PES



dona

Věřím, že v této monografii chodského psa se podařilo poskytnout čtenáři obraz o jeho vzniku, plemenných vlastnostech a vývoji, což mu plně otevře dveře do českých rodin, a to nejen jako českého národního plemene, ale i jako plemene s kvalitními vlastnostmi vhodnými pro nejširší využití.

Přeji si jen, aby tato kniha přinesla všem čtenářům a zájemcům o česká národní plemena plné přesvědčení o správném rozhodnutí vytvořit chodského psa v této charakteristické podobě.



POHLED DO MINULOSTI

Historii a kulturu nejzápadnějších strážců zemských hranic, ač je slavná a starobylá, poznali čtenáři teprve v letech 1883–84, kdy v časopise *Květy* vycházel na pokračování Jiráskův historický román *Psohlavci*. Teprve od té doby začali putovat na Chodsko turisté, aby uviděli na vlastní oči místa, kde se odehrála chodská tragédie. Téměř současně vzrostl zájem o chodské kroje, lidové stavby, pohádky a písně i o chodské nářečí a všechny ostatní doklady minulé kultury, k níž bezpochyby patřil i pes, tak, jak ho zvětčil svými kresbami Mikoláš Aleš. Tak, jak je tento kraj svérázný svým podnebím a přírodou, tak také historicky vytvářel pevné charaktery svých obyvatel, kteří v lásce a úctě ke své vlasti neznali zradu a ústup od svých hranic. Z tohoto hlediska lze pochopit, že ten, kdo zde střežil hranice, chodil s pevně sevřeným čakanem v jedné ruce a na druhé straně ho svým soustředěným pohledem doprovázel pes. V Hrádku u Domažlic, což je vrch vysoký téměř 600 m, byl v roce 1895 postaven třímetrový pomník Jana Koziny, který zobrazoval Choda, jež pozorně střeží okolí. Má dlouhý plášť, chodský širák, v jedné ruce čakan, v druhé majestát. U nohou mu leží pes. Pomník měl původně vytvořit Myslbekův žák František Hošek, avšak ten náhle v mladém věku zemřel. Po něm se ujal práce Čeněk Vosmík. Když byl pomník instalován na žulový podstavec, strhla se vichřice, která rozmetala lešení a srazila kvádr s poprsím Choda. Ruce, které se při pádu urazily, byly zazděny do štítu Kozinova statku v Újezdě a jsou tam dodnes. Pomník byl postaven znovu a pes po pravé straně Choda již neleží, ale sedí a pozorně sleduje okolí.



*Socha Choda na výšině
Hrádek u Domažlic*

což vyvolalo nadšení mezi všemi přítomnými, kteří se doslova natlačili kolem posuzovacího kruhu. Skutečně prvotřídně se předvedla fena Citra na Barance (na obrázku zcela vpravo).



Na konci výstavy se konala přehlídka a soutěž vítězných psů a fen ze všech plemen. Při výběru nejlepší feny výstavy, což hodnotilo kolegium všech pěti posuzujících rozhodčích, vyhrála s potleskem všech přítomných Citra na Barance. Ta pak soutěžila o vítěze výstavy s nejlepším psem, kterým byl rozhodčími vybrán španělský mastin. Po delším předvádění se všech pět rozhodčích jednomyslně shodlo:

**VÍTĚZEM
DOMAŽLICKÉ VÝSTAVY 1989
JE CHODSKÝ PES
CITRA NA BARANCE.**

Správnost tohoto zhodnocení a konečného aktu domažlické výstavy byla potvrzena dlouhým nadšeným potleskem všech návštěvníků a vystavovatelů Citra na Barance, která se rozloučila s přítomnými ukázkou lehkého a elegantního klusu uvnitř posuzovacího kruhu. Její majitelka si odvážela domů chodský čakan a šerpu.



Citra na Barance, již v roce 1989 typická fena se všemi kladnými standardními znaky







V bytě s dítětem jsou oba spokojeni

Co se týče samotného výcviku, bere jej sportovně. Vždyť překážky jakéhokoliv druhu jsou pro něho příjemným zpestřením. Rovněž tak stopování ho přivádí do soustředěného stavu, což je dokladem jeho vynikajícího čichu. Problémová u něho není ani obrana a poslušnost, při níž rozumí každému slovu svého pána. Aby neztratil zájem o výcvik, je nutné k němu přistupovat nápaditě a s plným porozuměním jeho vnímavé a chápavé povaze. S přípravou ke služebnímu využití se postupně přichází od 6. měsíce věku, ale s plným výcvikem až od jednoho roku. Jízda autem, z něhož soustředěně pozoruje okolí, je pro něho pravým požitekem.

Jeho hedvábná a měkká povaha se může plně uplatnit jen v podmínkách rodinné pohody. Stačí, aby nabyl pocitu, že někdo z jeho rodiny nebo on sám je ohrožen a v mžiku je z něho zcela jiný pes. Tatam je jeho hebkost, jemnost a citlivost. Stává se z něho statečný bojovník, který se neohroženě postaví kterémukoli protivníku, ať je jakkoli velký a silný. Dostane-li se do souboje, projeví se v plné míře jeho temperament, hbitost, říznost, rozhodnost až urputnost, takže je schopen zdolat i protivníka daleko silnějšího, než

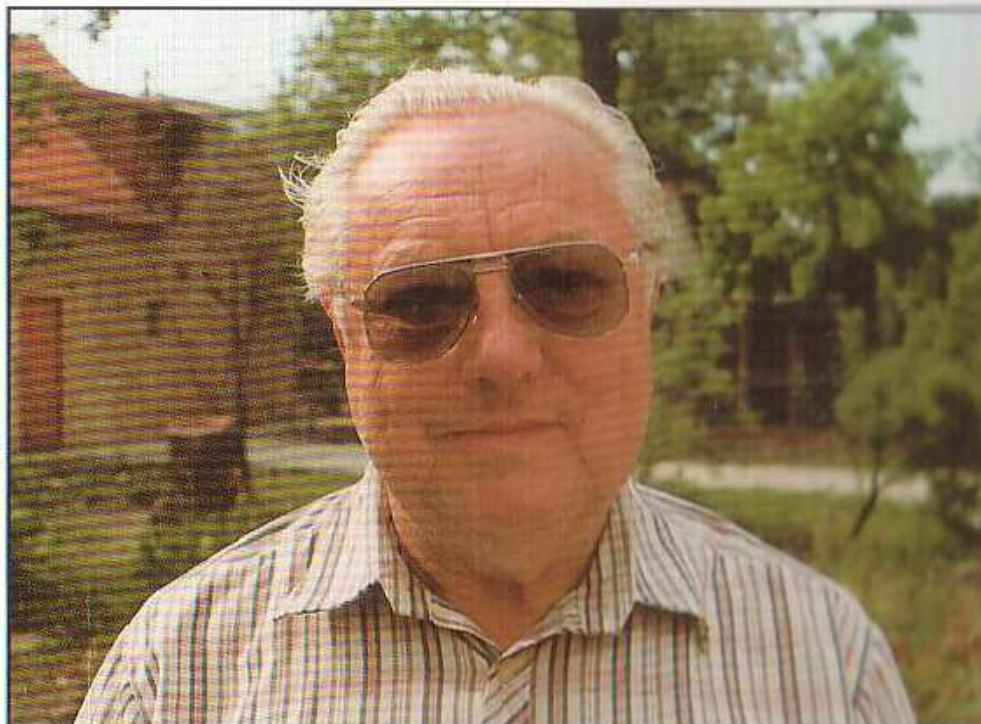
je on sám. Vždyť chodský pes má vrozenou schopnost podat ve výcviku nejméně tak dobrý výkon jako jiná služební plemena. Však také chodský pes se zkouškami z výcviku není výjimkou.

Pro jemný a prokazatelně vyvinutý čich a výbornou orientaci se chodský pes jistě hodí i jako vodič slepců. Jeho orientační smysl je patrný z naprosto přesně určeného směru i při plavání. Jak je patrné z obrázku, přesně a pozorně hledí na místo, kam směřuje jeho orientace. Dlouhé vlasy kolem jeho těla prokazují rychlý pohyb při plavání s maximální vytrvalostí.



Chodský pes je plemeno nedlouho zregenerované, ale svými plemennými znaky a vlastnostmi přitahuje mnoho zájemců a to i více, než kterékoliv plemeno již mezinárodně uznané. Vždyť je proti jiným služebním a pracovním plemenům v průměru o 10 cm nižší a o cca 10 kg lehčí a to při neobvyklé vytrvalosti, což mnozí kynologové jen vítají. S tím totiž souvisí jeho snadnější přeprava, menší spotřeba krmiva z hlediska kvantity a snadnější ovladatelnost. Je to velmi vhodné plemeno, zvláště pro mládež a začínající kynology vůbec, a to jak pro svou „lehkou“ tělesnou stavbu, tak pro svou přizpůsobivou povahu.

Díky své dlouhé a husté srsti chodský pes snáší i značné mrazy, zvláště, když jeho ubytování je upraveno tak, aby byl chráněn před větrem a mohl být ukryt v naprostém zátiší a suchu. Na druhé straně neztrácí energii ani při horkém počasí, ani v počasí deš-



Ing. Jan Findejs je dlouholetý chovatel psů, rozhodčí pro řadu plemen a zakladatel některých plemen. Prvního psa, malého hladkosrstého pinče, fenku Setu, mu koupili rodiče ke třiletým narozeninám. Od této doby nebyl nikdy bez psa. Prvním plemenem, jímž se chovatelsky zabýval, byly německé dogy. Později, v roce 1970, na třech dovezených jedincích založil Dalmatin klub. Chovu těchto psů se plně věnoval, čímž při jeho 25letém působení ve funkci hlavního poradce chovu se dalmatini zařadili mezi nejrozšířenější plemena u nás. V tehdejší kynologii ČSCH převzal roli obnovy českých národních plemen, souvisejících s dějinami našeho národa, jako je pražský krysařík a chodský pes. Obě tato plemena jsou v plném rozkvětu a svým počtem předstihla i některá dlouholetá plemena mezinárodně uznaná, u nás chovaná. Publikoval několik knih, jako např. v roce 1973 společně s p. Štěpánským „Psi společenských plemen“, dále brožurku „Černý ruský teriér“, „Dalmatin“, „Pražský krysařík“ a připravuje další.

Doporučená cena
85 Kč včetně DPH

ISBN 80-85463-91-1



9 788085 463910